

# Инструкция по монтажу

Подавитель БПЛА всенаправленный  
ГАРПИЯ 360/ГАРПИЯ 360 ПРО



## Содержание

1. Внешний вид
2. Комплект поставки
3. Монтаж
4. Использование

# 1. Внешний вид



Перед



Сторона монтажа



Переменное питание






Включение модулей помех

Постоянное питание

Вентиляторы

Контрольная панель

## 2. Комплект поставки

модуль	фото	количество	Ед.
Блок ГАРПИЯ 360/ ГАРПИЯ 360 ПРО		1	Шт.
Антенна		5 (6/8 ПРО) Тип и внешний вид антенн может отличаться в зависимости от модификации устройства.	Шт.
Блок грозозащиты		1	Шт.
Герметизирующая лента		1	Шт.
Стяжки		1	Шт.

### 3. Монтаж

- 1) Выберите лучшую позицию для установки устройства (крыша здания, возвышенность) - это очень важно.
- 2) Подготовьте стойку для установки устройства
- 3) Закрепите кронштейн устройства на стойке



- 4) Важно! Используйте заливку цементом или анкеры для крепления стойки к основанию. Устройство массивное, и стойка должна выдерживать вес устройства с учетом ветра и погодных условий.

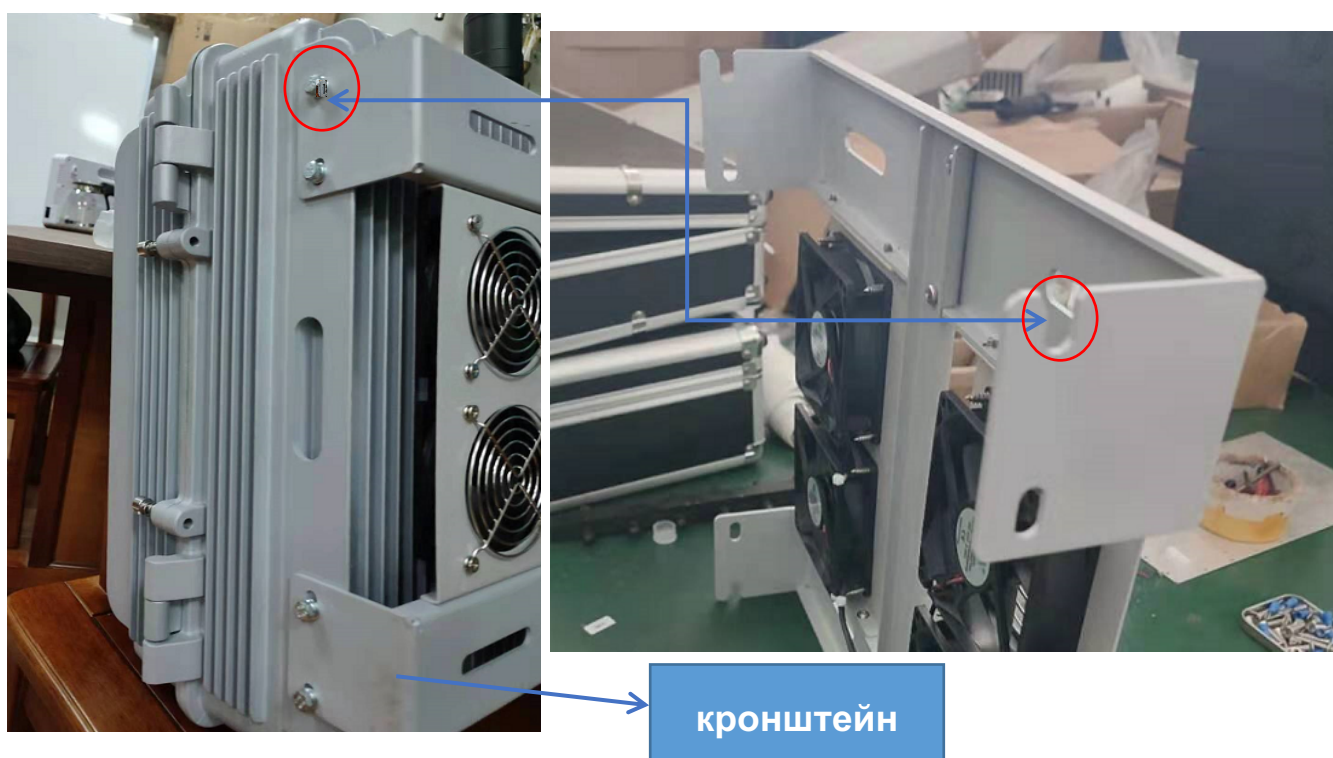
5) Подключите антенны к соответствующему порту на устройстве (частота на этикетке антенны должна соответствовать частоте порта).

6) Установите устройство в кронштейн:

\* выкрутите все винты из устройства, исключая 2 нижних

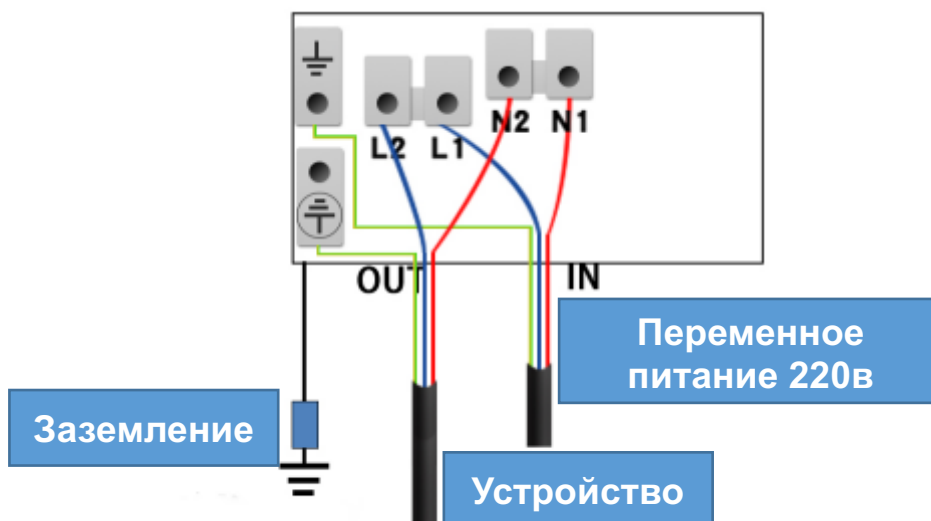
\* установите устройство в кронштейн на эти 2 винта

\* установите остальные 6 винтов и затяните их для фиксации в кронштейне



7) С помощью герметизирующей ленты защитите места соединения антенны с портом устройства от влаги.

8) Подключите блок грозозащиты к электропитанию (переменное 110-240в 600 вт) и устройству по схеме



9) Окончательный вариант монтажа - см. фото



## **Замечания:**

- Проверьте, правильно ли и до конца ли подключены все разъемы
- Проверьте соответствие частоты подключенной антенны частоте порта на устройстве. Неправильное подключение снизит эффективность работы устройства и может повредить порт канала помехи.
- Проверьте изоляцию герметизирующей лентой всех соединений разъемов от влаги. Иначе возможно окисление контактов и снижение эффективности/неисправность устройства.
- Проверьте устойчивость установки устройства с учетом возможного ветра.

## 4. Использование

- Включите нужный канал помехи

Режим 1 (малая дистанция )	Режим 2 (1-2КМ радиус, зависит от условий местности)
Эффект: возврат домой, зависание, посадка	Эффект: возврат домой, зависание, посадка
Нажата 900M 1 кнопка	Нажата 900M 1 кнопка
Нажата 2.4Ghz 1 кнопка	Нажата 2.4Ghz 2 кнопки
Нажата 5.8GHz 1 кнопка	Нажата 5.8GHz 2 кнопки
Нажата GPS 1 кнопка	Нажата GPS 1 кнопка

Режим	Модули	Диапазон частот	статус	замечание
Возврат	900M	860-930МГц	вкл	Модуль GPS может повлиять на гражданские самолёты, GPS не рекомендуется держать включенным постоянно
	2.4G	2400-2500МГц	вкл	
	5.8G	5700-5900МГц	вкл	
Посадка	GPS/2.4G/5.8G	860-930/2400-2500/ 1570-1620/5700-5900МГц	Всё включено	

- помеха начнет генерироваться после нажатия соответствующей кнопки

**Почему подавляются БПЛА:** радио сигнал помехи смешивается с сигналом управления БПЛА, БПЛА теряет контроль, не может передавать информацию/видео оператору; В этом случае БПЛА или вернется домой, или зависнет, или будет вынужден совершить посадку (зависит от модели и программы работы БПЛА). Так же, если включена помеха GPS, БПЛА не может ориентироваться в пространстве, что вызовет координационные нарушения в его работе .

Дистанция подавления БПЛА зависит от помех на местности, высоты и места установки устройства, особенностей БПЛА и т.д.